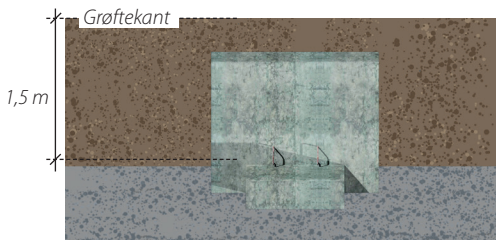
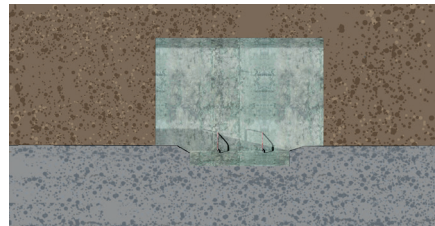


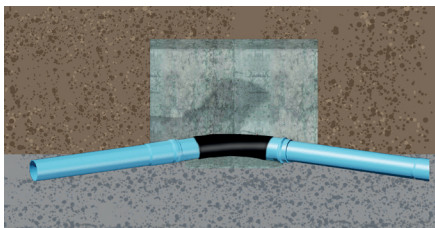
# Stående forankringsplate for bend i horisontalplanet



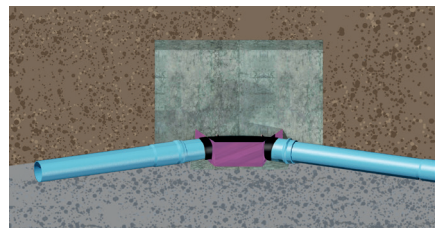
Heis ned forankringsplata i byggegropa. Tilpass høyden slik at bend ligger i ønsket høyde over "forankringsfoten". Forankringsplata må ha god kontakt med massene i bakkant.



Fyll opp med pukk til ønsket nivå slik at rørstrekking og bend får korrekt kotehøyde.



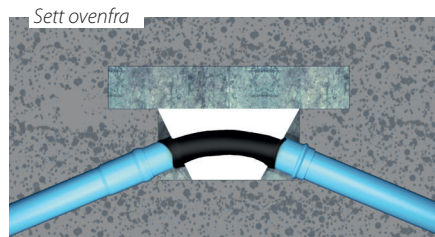
Bend plasseres midt på "forankringsfoten". Enkelte ønsker at det benyttes fiberduk eller lignende rundt bend for å unngå heft ved innstøping. NB! Det er viktig at bend blir tilstrekkelig innstøpt.



Lag forskaling ved bruk av styrofoam plater. NB! Det er kun bend som skal støpes inn slik at eventuelle setninger i grunnen kan optas.



Påstøp mellom forankringsplata og rørbend skal utføres med betong tilsvarende B30 kvalitet og i henhold til vannrørleverandørens spesifikasjoner.



Forankringsplata skal alltid stå slik som vist på tegning. NB! Bak forankringsplata må det komprimeres godt! Se også VA/Miljøblad nr. 96.

	Høyde (mm)	Bredde (mm)	Areal (m <sup>2</sup> )	Vekt (kg)
<b>Type 1</b>	700	850	0,595	259
<b>Type 2</b>	1000	1100	1,1	482
<b>type 3</b>	1000	2200	2,2	945

	Maks vinkel på bend					
	Ø100	Ø150	Ø200	Ø250	Ø300	Ø400
<b>Type 1</b>	90°	90°	45	30	-	-
<b>Type 2</b>	90	90	90	45	30	-
<b>type 3</b>	90	90	90	90	90	45

## Forutsetninger

- Rørddybde minimum 1,5 meter fra terreng til senter rør
- Jordmassene bak forankringsplata må ha et passivt jordtrykk på minimum 100 kN/m<sup>2</sup>
- Trykkklasse PN 10 (+ 5 bar prøvetrykk)
- Drenert grøft

